

SŁOWNIK

członków
Łódzkiego
Towarzystwa
Naukowego
2010–2015

pod redakcją
Marioli Antczak
przy współpracy
Magdaleny Przybysz-Stawskiej



Łódzkie Towarzystwo Naukowe

SŁOWNIK

członków

łódzkiego

Towarzystwa

Naukowego

2010–2015



WYDAWNICTWO
UNIWERSYTETU
ŁÓDZKIEGO

SŁOWNIK

członków
łódzkiego
Towarzystwa
Naukowego
2010–2015

pod redakcją

Marioli Antczak

przy współpracy

Magdaleny Przybysz-Stawskiej

Mariola Antczak – Uniwersytet Łódzki, Wydział Filologiczny, Katedra Informatologii i Bibliologii
90-236 Łódź, ul. Pomorska 171/173

RECENZENT

Hanna Tadeusiewicz

REDAKTOR INICJUJĄCY

Urszula Dzieciatkowska

OPRACOWANIE REDAKCYJNE

Mariola Antczak, Magdalena Przybysz-Stawska

KOREKTA

Dorota Stępień

SKŁAD I ŁAMANIE

Munda – Maciej Torz

PROJEKT OKŁADKI

Katarzyna Turkowska

Na okładce wykorzystano reprodukcję obrazu Krystyny Zarzyckiej z 2010 roku
wyeksponowanego w siedzibie ŁTN
(fot. Mariola Antczak)

ŹRÓDŁA ILUSTRACJI

Prywatne zbiory osób prezentowanych w publikacji, Archiwum UŁ
Fotografie wykonane przez Mariolę Antczak

© Copyright by Authors, Łódź 2018

© Copyright for this edition by Uniwersytet Łódzki, Łódź 2018

© Copyright for this edition by Łódzkie Towarzystwo Naukowe, Łódź 2018

Praca powstała w Katedrze Informatologii i Bibliologii Uniwersytetu Łódzkiego
oraz w Łódzkim Towarzystwie Naukowym

Wydane przez Wydawnictwo Uniwersytetu Łódzkiego i Łódzkie Towarzystwo Naukowe
Wydanie I. W.08776.18.0.K

Ark. wyd. 20,5; ark. druk. 25,5

ISBN WUŁ 978-83-8142-249-9

e-ISBN WUŁ 978-83-8142-250-5

ISBN ŁTN 978-83-60655-90-0

Wydawnictwo Uniwersytetu Łódzkiego
90-131 Łódź, ul. Lindleya 8
www.wydawnictwo.uni.lodz.pl
e-mail: ksiegarnia@uni.lodz.pl
tel. (42) 665 58 63

Łódzkie Towarzystwo Naukowe
90-505 Łódź, ul. M. Skłodowskiej-Curie 11
www.ltn.lodz.pl
e-mail: biuro@ltn.lodz.pl
tel. (42) 665 54 59

SPIS TREŚCI

| | |
|--|-----|
| Historia Łódzkiego Towarzystwa Naukowego i prace nad słownikiem jego członków (<i>Mariola Antczak</i>) | 7 |
| Łódzkie Towarzystwo Naukowe: historia, struktura organizacyjna, cele . . | 7 |
| Prezisi Łódzkiego Towarzystwa Naukowego | 10 |
| Siedziby Łódzkiego Towarzystwa Naukowego | 14 |
| Warsztat prac nad <i>Słownikiem</i> | 16 |
| Porządek i zakres materiału w <i>Słowniku</i> | 17 |
| Podziękowania | 20 |
| Bibliografia | 21 |
| Wykaz skrótów | 23 |
| Wykaz autorów biogramów | 27 |
| <i>Słownik członków Łódzkiego Towarzystwa Naukowego</i> | 29 |
| Skorowidz | 385 |
| Załączniki | 389 |
| Wykaz członków Łódzkiego Towarzystwa Naukowego w latach 2010–2015 według wydziałów | 389 |
| Wykaz statystyczny członków Łódzkiego Towarzystwa Naukowego w latach 2010–2015 | 405 |

HISTORIA ŁÓDZKIEGO TOWARZYSTWA NAUKOWEGO I PRACE NAD SŁOWNIKIEM JEGO CZŁONKÓW

Historia Łodzi nierozzerwalnie wiąże się z powstaniem i rozwojem Łódzkiego Towarzystwa Naukowego (ŁTN), zaś jego działalność jest pochodną pracy naukowej wchodzących w jego skład członków. Organizacja, o której mowa, jest spoiwem łączącym biogramy przedstawicieli świata nauki zamieszczone w niniejszej monografii biograficznej. W dalszej części wywodu omówiono strukturę organizacyjną ŁTN, cele, wspomniano o prezesach, na których ciążyła odpowiedzialność za kształt Towarzystwa i realizację wyznaczonych zadań. Ponadto podano informacje o siedzibach Towarzystwa. Rozdział kończy sprawozdanie z prac nad *Słownikiem członków Łódzkiego Towarzystwa Naukowego 2010–2015*.

7

Łódzkie Towarzystwo Naukowe: historia, struktura organizacyjna, cele

Był rok 1936, kiedy powołano do życia Towarzystwo Przyjaciół Nauk w Łodzi. Powstanie organizacji dokumentował wpis do rejestru Urzędu Wojewódzkiego z dnia 19 listopada 1936 roku¹. Towarzystwo skupiło środowisko naukowe miasta i miało charakter organizacji pożytku publicznego. Jego członkowie wówczas i dzisiaj wykonują swoje zadania w ramach społecznej aktywności. Tuż po II wojnie światowej,

¹ W. M. Krajewska (red.), *Wydziały Łódzkiego Towarzystwa Naukowego 1936–2011*, Łódź: ŁTN, 2011, s. 5.

w 1945 roku, Towarzystwo reaktywowało swoją działalność, a w 1946 – przyjęło obecną nazwę².

Celem ŁTN było i jest popieranie rozwoju nauki, upowszechnianie wiedzy, integracja środowiska naukowego Łodzi i regionu, wyrażanie jego dążeń oraz reprezentowanie go przed władzami państwowymi, samorządowymi, uczelnianymi. Najwyższym jego organem jest zgromadzenie ogólne członków, a organem wykonawczym – Zarząd, w skład którego wchodzi prezes, dwaj wiceprezesi, sekretarz generalny i jego zastępcy, skarbnik, przewodniczący wydziałów i ich sekretarze. Towarzystwo składa się z sześciu wydziałów³: 1) Językoznawstwa, Nauk o Literaturze i Filozofii, 2) Nauk Historycznych i Społecznych, 3) Nauk Matematyczno-Przyrodniczych, 4) Nauk Medycznych, 5) Nauk Technicznych oraz 6) Sztuki i Nauk o Sztuce⁴. Każdy z nich prowadzi działalność zgodną ze swoją specyfiką, a wyznaczone zadania realizuje w formie wykładów, odczytów, zebrań, pokazów, wystaw, konferencji, nieoficjalnych spotkań towarzyskich, ale również poprzez wydawanie publikacji książkowych oraz czasopism naukowych⁵. Obecnie w Towarzystwie wydawanych jest 11 naukowych periodyków i 8 serii wydawniczych.

Czasopisma naukowe:

- „Acta Archaeologica Lodziensia” – rocznik,
- „Acta Geographica Lodziensia” – rocznik,
- „Art Inquiry” – rocznik,
- „Bulletin de la Societe des Science et des Lettres de Łódź...” serie Deformations – 3 razy w roku,
- „Folia Medica Lodziensia” – półrocznik,
- „Prace Polonistyczne” – rocznik,
- „Przegląd Socjologiczny” – kwartalnik,
- „Rozprawy Komisji Językowej” – rocznik,
- „Studia Prawno-Ekonomiczne” – kwartalnik,
- „Studia Wyborcze” – półrocznik,
- „Zagadnienia Rodzajów Literackich” – kwartalnik.

8

² Było to 3 marca 1946 roku; Nadzwyczajne Zebranie Administracyjne TPŃE dokonało zmiany nazwy towarzystwa i zaakceptowało statut, który zarejestrowano 24 stycznia 1948 roku. Por. tamże.

³ Strukturę sekcyjną, na wniosek Komisji Organizacyjnej, określili założyciele TPŃE 22 czerwca 1936 roku. Początkowo były to dwie sekcje: Sekcja Nauk Matematyczno-Przyrodniczych i Sekcja Nauk Humanistycznych. W tym samym – 1937 roku – powołano również Sekcję Nauk Ekonomiczno-Społecznych. Por. tamże.

⁴ Historia tworzenia wydziałów w ŁTN, zob. tamże, s. 6.

⁵ Wszystkie aktualnie dostępne publikacje, zob. *Internetowa Księgarnia ŁTN*, <http://www.sklep.ltn.lodz.pl> [dostęp: 12.06.2018].

Serie wydawnicze:

- „Sprawozdania z Czynności i Posiedzeń Naukowych” – rocznik,
- „Doktorzy Honoris Causa Łódzkich Uczelni”,
- „Informator Nauki Łódzkiej – Stopnie, Tytuły Naukowe, Stanowiska Profesorskie” – rocznik,
- „Łódzkie Szkoły Naukowe i Zespoły Naukowe”,
- „Moja Droga do Nauki”,
- „Rektorzy Państwowych Wyższych Uczelni w Łodzi”,
- „Sylwetki Łódzkich Uczonych” – kilka razy w roku,
- „Szlakami Nauki”.

Towarzystwo bierze udział w różnorodnych pracach dotyczących ochrony i promocji zdrowia, nauki, edukacji, oświaty i wychowania, kultury i sztuki, ochrony dóbr dziedzictwa narodowego oraz integracji europejskiej i rozwijania współpracy międzynarodowej. Kilku członków Stowarzyszenia reprezentuje zagranicę.

Od 2015 roku prezesem ŁTN jest prof. dr hab. Antoni Różalski, a w skład prezydium wchodzi:

- prof. dr hab. Antoni Różalski – Prezes,
- prof. dr hab. Kazimierz Jędrzejewski – Wiceprezes,
- prof. dr hab. Wojciech Wolf – Wiceprezes,
- prof. dr hab. Wanda M. Krajewska – Sekretarz Generalny,
- prof. dr hab. Ewa Marynowicz-Hetka – Z-ca Sekretarza Generalnego,
- prof. dr hab. Henryk Piekarski – Z-ca Sekretarza Generalnego,
- prof. dr hab. Krzysztof Skotnicki – Skarbnik,
- dr Edward Karasiński – Dyrektor Biura.

Szczególnie ważnym przedsięwzięciem Towarzystwa, realizowanym od 2001 roku, jest Festiwal Nauki, Techniki i Sztuki w Łodzi⁶. Główną ideą podejmowanych działań w tym zakresie jest prezentacja i popularyzacja osiągnięć nauki, techniki i sztuki, co czyni się w formie pikników, warsztatów, wykładów, koncertów, wystaw i innych imprez towarzyszących. Począwszy od drugiego festiwalu, zorganizowanego w 2002 roku, każdy z nich ma swoje hasło przewodnie: 2002 – *Człowiek – obawy i nadzieje*, 2003 – *W poszukiwaniu prawdy*, 2004 – *Sztuka bez granic*, 2005 – *Przeszłość, nowoczesność, przyszłość*, 2006 – *Wiedza pomaga żyć*, 2007 – *Poznaj siebie i świat*, 2008 – *Łódź w nauce i sztuce europejskiej*, 2009 – *Ucz się od najlepszych*, 2010 – *Bądź najlepszy*, 2011 – *Investuj w siebie*, 2012 – *Z wiedzą do sukcesu*, 2013 – *Z wiedzą w drogę życia*, 2014 – *Odkrywamy świat*, 2015 – *Od Łodzi przemysłowej do akademickiej*, 2016 – *Wiedza bez granic*, 2017 – *Łódź innowacyjna od zawsze*, 2018 – *Innowacje w nauce, technice i sztuce*.

⁶ Informacje na temat kolejnych edycji *Festiwalu Nauki, Techniki i Sztuki*, <http://www.festiwal.lodz.pl> [dostęp: 12.06.2018].

Ważną inicjatywą ŁTN jest także – od blisko dziesięciu lat – włączenie się w proces kształcenia kadr na poziomie doktorskim. Naukowcy zrzeszeni w strukturach organizacji proponują studentom (doktorantom łódzkich uczelni) uczestnictwo w cyklu wykładów, zintegrowanych z programem kształcenia w swojej Alma Mater. W każdym cyklu wykładów podejmowane są wiążące i najbardziej aktualne zagadnienia współczesnego świata, stanowiące wyposażenie intelektualne każdego słuchacza aspirującego do stopnia doktora. Szczególnymi zaletami wykładów są wysoki poziom popularyzacji wiedzy naukowej (specjalistycznej) przekazywanej doktorantom, w większości niebędącym specjalistami w danej dziedzinie oraz wyraźne podkreślanie wymiaru aplikacyjnego prezentowanych rezultatów badań naukowych⁷.

O historii ŁTN pisali: Julian Kuciński⁸, Jerzy Mikucki i Sławomir Gala⁹ oraz Krystyna Czyżewska¹⁰.

Prezesi Łódzkiego Towarzystwa Naukowego

10 Od 1937 roku na czele Towarzystwa stało dziewięciu prezesów (por. tabela statystyczna prezesów oraz fot. 1–9). O każdym z nich można przeczytać w publikacji wydanej przez ŁTN w 2006 roku *Prezesi Towarzystwa Przyjaciół Nauk w Łodzi w latach 1936–1946 i Łódzkiego Towarzystwa Naukowego w latach 1946–2006* pod redakcją Krystyny Czyżewskiej.

Pierwszym prezesem ŁTN był profesor Teodor Mieczysław Vieweger (fot. 1), zoolog, korespondent Towarzystwa Naukowego Warszawskiego, wybitny organizator; dzięki jego staraniom Wolna Wszechnica Polska została zaliczona do uczelni akademickich, a w 1928 roku profesor uruchomił jej oddział w Łodzi. Po wojnie brał udział w organizowaniu Uniwersytetu Łódzkiego. Funkcję prezesa Towarzystwa Przyjaciół Nauk w Łodzi (obecnie ŁTN) objął w wieku 49 lat i był – jak dotąd – najmłodszym pełniącym to stanowisko. Zmarł tragicznie w 1945 roku w wypadku samochodowym, mając 57 lat. Po nim nastąpił profesor Ludwik Kolankowski (fot. 2), polityk, senator Rzeczypospolitej Polskiej, profesor Uniwersytetu

⁷ *Wykłady dla doktorantów*, http://www.ltn.lodz.pl/index.php?option=com_content&view=article&id=247&Itemid=89 [dostęp: 10.06.2018].

⁸ J. Kuciński, *Łódzkie Towarzystwo Naukowe w latach 1936–1996*, cz. 1: *Studia*, Łódź: ŁTN, 1996; cz. 2: *Materiały*, Łódź: ŁTN, 1996.

⁹ J. Mikucki, S. Gala, *Kalendarium Towarzystwa Przyjaciół Nauk w Łodzi w latach 1936–1946 i Łódzkiego Towarzystwa Naukowego w latach 1946–2005*, Łódź: ŁTN, 2006.

¹⁰ K. Czyżewska (red.), *Prezesi Towarzystwa Przyjaciół Nauk w Łodzi w latach 1936–1946 i Łódzkiego Towarzystwa Naukowego w latach 1946–2006*, Łódź: ŁTN, 2006.

Lwowskiego, pierwszy rektor Uniwersytetu Mikołaja Kopernika w Toruniu oraz ostatni Dyrektor Biblioteki Ordynacji Zamojskiej w Warszawie. Kierował Towarzystwem w latach 1945–1946, przy czym w 1946 roku, od maja do listopada, a zatem niecałe 7 miesięcy, prezesem był profesor Marian Grotowski (fot. 3), wykładowca Wolnej Wszechnicy Polskiej, współorganizator i prorektor UŁ.

W 1946 roku, na dwadzieścia jeden lat, funkcję prezesa objął profesor Tadeusz Kotarbiński (fot. 4), polski filozof, etyk, logik, twórca etyki niezależnej, przedstawiciel szkoły lwowsko-warszawskiej, pierwszy rektor Uniwersytetu Łódzkiego, prezes Polskiej Akademii Nauk, członek wielu towarzystw naukowych, polskich i zagranicznych. Ze stanowiska odszedł w wieku 80 lat; zmarł w Warszawie, piętnaście lat później. Kolejne trzynaście lat prezesem był profesor Jan Dylík (fot. 5), wykładowca Wolnej Wszechnicy Polskiej, członek korespondent Polskiej Akademii Nauk. Warto odnotować, że imię Jana Dylíka nosi poleski oddział PTTK w Łodzi, a także jedna z łódzkich ulic. Profesor prowadził badania w zakresie geografii i geomorfologii. Wyrazem uznania dla jego zasług był czterokrotny wybór na przewodniczącego komisji Międzynarodowej Unii Geograficznej, honorowe członkostwa i medale zagranicznych towarzystw naukowych oraz nadanie godności doktora honoris causa przez Uniwersytet w Caen (Francja) i Uniwersytet Strasburski (Francja). Profesor Jan Dylík przekazał funkcję prezesa ŁTN w 1974 roku profesorowi Bernardowi Zabłockiemu (fot. 6), wybitnemu mikrobiologowi i immunologowi, profesorowi nauk matematyczno-przyrodniczych, członkowi Polskiej Akademii Nauk i doktorowi honoris causa UŁ, który dyplom lekarza uzyskał w 1937 roku, a stopień doktora medycyny dwa lata później. Profesor Witold Śmiech (fot. 7), wybitny językoznawca był prezesem ŁTN w latach 1982–1991. Jego prace wniosły trwały wkład w rozwój polskiej gramatyki historycznej i dialektologii, toponomastyki oraz gramatyki współczesnego języka polskiego. Uczestniczył w pracach wielu komisji PAN. Z ŁTN był związany od początku jego istnienia, pełniąc funkcje: skarbnika, sekretarza generalnego, wiceprezesa i – do śmierci – prezesa.

Kolejny prezes sprawował tę funkcję przez niemal ćwierć wieku. Profesor Stanisław Liszewski (fot. 8), znany polski geograf i urbanista, inicjator i pomysłodawca *Słownika członków ŁTN*. W 2011 roku został wyróżniony tytułem doktora honoris causa Politechniki Łódzkiej. W swoim życiu zawodowym pełnił wiele ważnych funkcji, był m.in.: rektorem UŁ, przewodniczącym Komitetu Narodowego do Spraw Współpracy z Międzynarodową Unią Geograficzną przy Wydziale Nauk o Ziemi i Nauk Górniczych PAN, członkiem Komitetu Narodowego do Spraw Współpracy z Międzynarodową Radą Nauki przy prezydium PAN. Walcząc z chorobą, na rok przed śmiercią, w 2015 roku przekazał prezesurę ŁTN

profesorowi Antoniemu Różalskiemu (fot. 9), obecnemu rektorowi UŁ, specjalizującemu się w zagadnieniach z zakresu immunobiologii, immunochemii i mikrobiologii. Profesor pełnił funkcję prodziekana i dziekana Wydziału Biologii i Nauk o Ziemi UŁ oraz dziekana Wydziału Biologii i Ochrony Środowiska UŁ. Obejmował również funkcje zastępcy przewodniczącego Komitetu Mikrobiologii PAN.

Tabela statystyczna prezesów Towarzystwa Przyjaciół Nauk w Łodzi w latach 1936–1946 i Łódzkiego Towarzystwa Naukowego od 1946 roku

| Imię i nazwisko | Lata życia | Lata prezesury | Liczba lat sprawowania funkcji | Wiek w chwili obejmowania prezesury |
|------------------------|------------|-----------------------|--------------------------------|-------------------------------------|
| Teodor M. Vieweger | 1888–1945 | 1937–1945 | 9 | 49 |
| Ludwik A. Kolankowski | 1882–1956 | 1945–1946 | 1 | 63 |
| Marian Grotowski | 1882–1951 | 12.05.1946–30.11.1946 | niecałe 7 miesięcy | 64 |
| Tadeusz M. Kotarbiński | 1886–1981 | 1946–1966 | 21 | 60 |
| Jan Dylik | 1905–1973 | 1966–1973 | 8 | 61 |
| Bernard Zabłocki | 1907–2002 | 1974–1982 | 9 | 67 |
| Witold Śmiech | 1917–1991 | 1982–1991 | 10 | 65 |
| Stanisław Liszewski | 1940–2016 | 1991–2015 | 24 | 51 |
| Antoni Różalski | 1952– | 2015– | – | 63 |

Źródło: oprac. M. Antczak na podstawie dostępnych źródeł, m.in. K. Czyżewska (red.), *Prezesi Towarzystwa Przyjaciół Nauk w Łodzi w latach 1936–1946 i Łódzkiego Towarzystwa Naukowego w latach 1946–2006*, Łódź: ŁTN, 2006.

Z analizy danych biograficznych wynika (por. tabela), że najdłużej funkcję prezesa pełnił prof. Stanisław Liszewski (24 lata), a następnie profesor Tadeusz M. Kotarbiński (21 lat). Najkrócej prezesem był profesor Marian Grotowski – niecałe 7 miesięcy. Najczęściej stanowisko było obsadzane na 8–10 lat (w przypadku czterech na dziewięciu prezesów). Czterech z dziewięciu prezesów urodziło się pod koniec XIX wieku, pozostali w pierwszej połowie wieku XX, 95 lat życia doczekali prof. Tadeusz M. Kotarbiński i Bernard Zabłocki. Trzech z dziewięciu prezesów pełniło funkcję do śmierci, byli to Teodor M. Viewieger, Jan Dylik i Witold Śmiech.

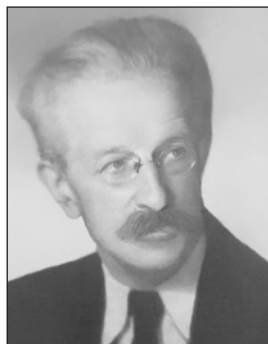
Prezesi prowadzili badania naukowe w obszarze następujących dyscyplin: zoologii, historii, fizyki, filozofii, geografii, medycyny, językoznawstwa i biologii.



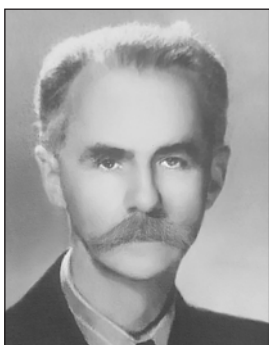
Fot. 1. Teodor M. Vieweger (1888–1945) (prezes TPN w Łodzi 1937–1945) (fot. Mariola Antczak)



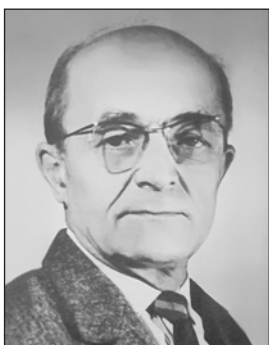
Fot. 2. Ludwik A. Kolanowski (1882–1956) (prezes TPN w Łodzi 1945–1946) (fot. Mariola Antczak)



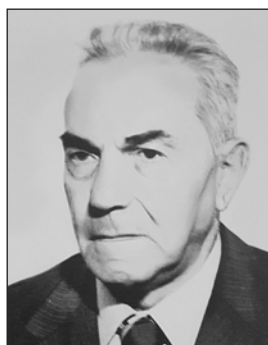
Fot. 3. Marian Gro-towski (1882–1951) (prezes TPN w Łodzi 12.05.1946–30.11.1946) (fot. Mariola Antczak)



Fot. 4. Tadeusz M. Kotarbiński (1886–1981) (prezes ŁTN 1946–1966) (fot. Mariola Antczak)



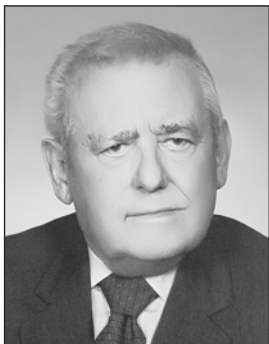
Fot. 5. Jan Dylík (1905–1973) (prezes ŁTN 1966–1973) (fot. Mariola Antczak)



Fot. 6. Bernard Zabłocki (1907–2002) (prezes ŁTN 1974–1982) (fot. Mariola Antczak)



Fot. 7. Witold Śmiech (1917–1991) (prezes ŁTN 1982–1991) (fot. Mariola Antczak)



Fot. 8. Stanisław Liszewski (1940–2016) (prezes ŁTN 1991–2015) (fot. Mariola Antczak)



Fot. 9. Antoni Różalski (ur. 1952) (prezes ŁTN od 2015) (<https://www.uni.lodz.pl/upload/1a0921b29006bb-60b44c11bc5a8c3540.jpg>)

Siedziby Łódzkiego Towarzystwa Naukowego

Do 1939 roku Łódzkie Towarzystwo Naukowe nie miało własnej siedziby. Wynajmowało pomieszczenie w Powszechnym Zakładzie Ubezpieczeń Wzajemnych przy al. Tadeusza Kościuszki 57¹¹. Po zakończeniu II wojny światowej władze Towarzystwa podjęły starania o własny lokal i 23 czerwca 1945 roku w budynku przy ul. Piotrkowskiej 37 odbyło się tam pierwsze Walne Zgromadzenie. Zebrania Zarządu na przełomie lat 1945/1946 prowadzono w Archiwum Miejskim przy Placu Wolności 12¹². Wkrótce Towarzystwo przeprowadziło się do nowej siedziby przy ul. H. Sienkiewicza 29 i użytkowało lokal nr 4–5 wspólnie z Zakładem Geograficznym Uniwersytetu Łódzkiego. Po przekształceniu Towarzystwa Przyjaciół Nauk w Łódzkie Towarzystwo Naukowe pozostało ono we wspomnianej siedzibie. Nowy lokal – dawny pałac Ewalda Kerna przy ul. Piotrkowskiej 179 – Zarząd ŁTN otrzymał 16 marca 1978 roku.

W 1999 roku Zarząd Towarzystwa upoważnił prezesa prof. dr hab. Stanisława Liszewskiego do wystąpienia do władz UŁ o wydzierżawienie byłej willi Oskara Zieglera przy ul. Marii Skłodowskiej-Curie 11 (fot. 10 i 11)¹³; 27 października tegoż roku odbyło się tam pierwsze posiedzenie Prezydium Zarządu. Uroczyste otwarcie nowej siedziby nastąpiło 10 października 2005 roku. Brali w nim udział przedstawiciele władz miasta, rektorzy wyższych uczelni i władze Oddziału Łódzkiego PAN.

Willa Zieglera, obecna siedziba ŁTN, jest perełką architektury, budynkiem łączącym elementy modernistyczne z secesyjnymi. Ozdobą wewnątrz są okna z witrażami wykonanymi przez Instytut Witrażowy Adolpha Seilera z Wrocławia. Światło przenika przez obrazy przedstawiające ptaki, muzykujących pasterzy i boginię Hestię – opiekunkę ogniska domowego. Lokatorom budynku – członkom ŁTN – zdaje się ona nadal patronować. Dobrą atmosferę gwarantuje personel administracyjny Towarzystwa; urokliwe wnętrza willi sprzyjają aktywnej pracy środowiska naukowego Łodzi, odremontowane sale – zachęcają do spotkań i pracy twórczej.

¹¹ APŁ, ŁTN, sygn. 6, Protok. pos. Tymcz. Zarz. TPNŁ, 10.02.1937, k. 12; J. Kuciński, *Łódzkie Towarzystwo Naukowe w latach 1936–1996*, cz. 1, s. 52.

¹² *Siedziby Towarzystwa Przyjaciół Nauk w Łodzi i Łódzkiego Towarzystwa Naukowego*, <http://www.ltn.lodz.pl/images/siedziby%20ltn.pdf> [dostęp: 12.06.2018].

¹³ Tamże.



Fot. 10. Pałacyk przy ul. Marii Skłodowskiej-Curie 11, siedziba Łódzkiego Towarzystwa Naukowego
(fot. Mariola Antczak)

15



Fot. 10. Pałacyk przy ul. Marii Skłodowskiej-Curie 11, siedziba Łódzkiego Towarzystwa Naukowego; obraz Krystyny Zarzyckiej z 2010 roku, wyeksponowany w siedzibie ŁTN
(fot. Mariola Antczak)