

Osoby z niepełno- sprawnością i sztuka

pod redakcją
Anety Pawłowskiej
Anny Wendorff
Julii Sowińskiej-Heim

Udostępnianie
percepcja
integracja

**Osoby
z niepełno-
sprawnością
i sztuka**

Udostępnianie
percepcja
integracja



WYDAWNICTWO
UNIWERSYTETU
ŁÓDZKIEGO

Osoby z niepełno- sprawnością i sztuka

pod redakcją
Anety Pawłowskiej
Anny Wendorff
Julii Sowińskiej-Heim

Udostępnianie
percepcja
integracja

Aneta Pawłowska, Julia Sowińska-Heim – Uniwersytet Łódzki
Wydział Filozoficzno-Historyczny, Instytut Historii Sztuki, 90-131 Łódź, ul. Narutowicza 65
Anna Wendorff – Uniwersytet Łódzki, Wydział Filologiczny, Katedra Filologii Hiszpańskiej
90-236 Łódź, Pomorska 171/173

KOOKDYNATOR SERII OBLICZA SZTUKI

Aneta Pawłowska

RECENZENT

Jan W. Sienkiewicz

REDAKTOR INICJUJĄCY

Iwona Gos

REDAKTOR WYDAWNICTWA UŁ

Joanna Balcerak

SKŁAD I ŁAMANIE

Tomasz Kochelski, MMŁ

PROJEKT OKŁADKI

Katarzyna Turkowska

Zdjęcie wykorzystane na okładce: © Depositphotos.com/VitalikRadko

© Copyright by Authors, Łódź 2019

© Copyright for this edition by Uniwersytet Łódzki, Łódź 2019

© Copyright for this edition by Muzeum Miasta Łodzi, Łódź 2019

Wydane przez Wydawnictwo Uniwersytetu Łódzkiego

Wydanie I. W.08414.17.0.K

Ark. wyd. 9,4; ark. druk. 12,25

ISBN WUŁ 978-83-8142-170-6

e-ISBN WUŁ 978-83-8142-171-3

ISBN MMŁ 978-83-65026-31-6

Wydawnictwo Uniwersytetu Łódzkiego

90-131 Łódź, ul. Lindleya 8

www.wydawnictwo.uni.lodz.pl

e-mail: ksiegarnia@uni.lodz.pl

tel. (42) 665 58 63

SPIS TREŚCI

| | |
|---|-----|
| <i>Osoby z niepełnosprawnością a przestrzeń muzealna. Wprowadzenie</i> (Aneta Pawłowska, Anna Wendorff) | 7 |
| <hr/> | |
| Część I. „ŚWIAT ISTNIEJE, LECZ BEZ OCZU GO NIE ZOBACZYMY” | |
| <hr/> | |
| <i>Agnieszka Gralińska-Toborek – Pomiędzy „aisthesis” a estetyką, czyli czego od niewidomych może się dowiedzieć estetyk / Between ‘aisthesis’ and aesthetics, or what an esthetician can learn from the blind</i> | 25 |
| <hr/> | |
| <i>Anna Wendorff – Audiodeskrypcja sztuk pięknych. Studium przypadku łódzkich muzeów / Audio description in Fine Arts. A case study of museums in Łódź</i> | 37 |
| <hr/> | |
| <i>Aneta Pawłowska, Artur Hłobaż, Adam Drozdowski – Audiodeskrypcja – przedmiot akademicki, praktyka muzealna czy wyzwanie dla informatyków? / Audio description – academic course, museum practice or an IT challenge?</i> | 57 |
| <hr/> | |
| <i>Marta Przasnek – Audiodeskrypcja nie jest ekfrazą / Audiodescription is not an ekphrasis</i> | 75 |
| <hr/> | |
| <i>Agnieszka Palion-Musioł – Elementy nacechowane kulturowo i ich opis w tłumaczonej audiodeskrypcji do dzieł plastycznych na przykładzie Muzeum Julio Romero de Torres / Culture-bound elements and its description in the translation process of audio description of works of art taking as the example the Museum of Julio Romero de Torres</i> | 85 |
| <hr/> | |
| Część II. „OKIEM MOTYLA” | |
| <hr/> | |
| <i>Agnieszka Kołodziejczak – Wykluczenie kulturalne osób Głuchych i słabosłyszących w świecie kultury i muzeów / Cultural exclusion of Deaf and hard-of hearing persons in the world of the culture and museums</i> | 99 |
| <hr/> | |
| <i>Anna Lewandowska – Nieznane oblicza kultury Głuchych – sztuka / Unknown elements of Deaf Culture – art</i> | 111 |
| <hr/> | |
| Część III. „WSZECHŚWIAT OKIEM INNEGO” | |
| <hr/> | |
| <i>Agnieszka Chęć-Małyszek – Niepełnosprawny odbiorca sztuki w aspekcie integracji społecznej / Disabled art recipient in the aspect of social integration</i> | 125 |
| <hr/> | |
| <i>Paulina Szelaż – Osoby z niepełnosprawnością intelektualną posługujące się wspomagającymi i alternatywnymi sposobami porozumiewania się w muzeum / People with intellectual disabilities using augmentative and alternative communication in a museum</i> | 147 |
| <hr/> | |
| <i>Paulina Celińska – Ludzie zamiast technologii / People instead of the technologies</i> | 163 |
| <hr/> | |
| <i>Paulina Długosz – Muzeum chce Cię poznać – czego muzeum może nauczyć się od osób niepełnosprawnych / The museum wants to get to know you – what we can learn from people with disabilities in the museum</i> | 177 |
| <hr/> | |
| <i>Spis ilustracji</i> | 197 |

OSOBY Z NIEPEŁNOSPRAWNOŚCIĄ A PRZESTRZEŃ MUZEALNA WPROWADZENIE

Tom, który oddajemy do rąk czytelników, jest monografią powstałą z inicjatywy Katedry Historii Sztuki Uniwersytetu Łódzkiego oraz Katedry Filologii Hiszpańskiej Uniwersytetu Łódzkiego we współpracy z Muzeum Miasta Łodzi. Stanowi refleksję nad stanem wiedzy oraz dorobkiem praktycznym, dotyczącym koncepcji i problemów związanych z udostępnianiem sztuk wizualnych (zarówno tradycyjnych, jak i dzieł współczesnych) w sposób dostosowany do percepcji osób z różnymi dysfunkcjami, m.in. wzrokowymi, słuchowymi, intelektualnymi itp.

Jest faktem powszechnie odnotowywanym, że różne formy niepełnosprawności towarzyszą rodzajowi ludzkiemu od czasów prehistorycznych, jednak dopiero wiek XX przyniósł znaczącą zmianę nastawienia społeczeństwa do osób z niepełnosprawnością i ich specyficznych potrzeb¹. Pojawiło się wówczas nie tylko zorientowanie na rehabilitację, opiekę, edukację, wsparcie osób niepełnosprawnych w dążeniach do samodzielności, lecz także wspieranie w zakresie integracji ze społeczeństwem subiektywnie oceniającym siebie jako „normalne” – pełnosprawne. Zwłaszcza ostatnie dziesięciolecia mogą być postrzegane jako te, które charakteryzują się pozytywnymi intencjami w zakresie uznawania praw jednostek z niepeł-

¹ W dziejach myśli o wychowaniu osób z niepełnosprawnościami można wyróżnić trzy okresy charakteryzujące postawy i stosunek społeczeństw wobec osób niepełnosprawnych: I. okres wrogości; II. okres litości i strachu przed osobami niepełnosprawnymi wraz z działalnością charytatywną oraz III. okres szczegółowych badań wraz z próbami integracji, czyli włączania osób niepełnosprawnych w nurt życia społecznego. Na podst. M. Gazdulska, *Postawy społeczeństwa wobec osób z niepełnosprawnościami w ujęciu historycznym i współczesnym*, „Seminare. Poszukiwania naukowe” 2008, nr 25, s. 281.

nosprawnością. Szczególną datę stanowił rok 1990, gdy w Stanach Zjednoczonych wszedł w życie *Americans with Disabilities Act* i rozgorzała dyskusja o tym, czym w rzeczywistości jest dostępność instytucji, kiedy można uznać, że dana placówka odpowiada specyficznym potrzebom osób z niepełnosprawnością. W analogicznym okresie również na Starym Kontynencie przyznano osobom z niepełnosprawnością prawo do rozwoju zgodnego z ich możliwościami, do pomocy, poszanowania ogólnospołecznego, godnej egzystencji osobistej, zawodowej i społecznej². Zauważono ponadto „nadrzędność wpływów środowiskowych w obszarze jakości życia osoby niepełnosprawnej nad wpływami uszkodzonej organiki”³. Dlatego obecność osób z różnymi dysfunkcjami w polskich placówkach muzealnych współcześnie stała się czymś naturalnym, mimo że zaledwie ćwierć wieku temu postaci takie były nieomal niewidoczne w przestrzeniach publicznych, a większość badaczy podkreślała negatywne nastawienie społeczne do osób z niepełnosprawnościami. Istotnym przejawem zmieniającego się postrzegania osób z niepełnosprawnością przez społeczeństwo była ewolucja stosowanego wobec nich terminu: z mającego negatywne konotacje zwrotu „osoba upośledzona” na określenie „osoba niepełnosprawna”, a następnie „osoba z niepełnosprawnością”. Ostatnimi czasy zauważono, że nawet ten termin nie jest całkowicie neutralny, bowiem – jak zauważa Sławomira Sadowska – „określenie osoba z niepełnosprawnością podkreśla, że niepełnosprawność stanowi jedynie jeden z wymiarów osoby”⁴.

² W Polsce obecnie należy przywołać dwa akty prawne w tym zakresie: prawo do środowiska wolnego od barier funkcjonalnych – np. w dostępie do urzędów, punktów wyborczych, obiektów użyteczności publicznej (*Karta Praw Osób Niepełnosprawnych*, §1, pkt. 8), które implikuje obowiązek pozytywnej aktywności państwa (*Konstytucja RP*, art. 69) oraz prawo do uczestnictwa w najszerzej pojmowanym życiu społecznym (*Powszechna Deklaracja Praw Człowieka*, art. 21 i 27 pkt. 1; por. *Międzynarodowy Pakt Praw Gospodarczych, Społecznych i Kulturalnych*, art. 15, pkt 1), przez które należy rozumieć życie publiczne, społeczne, kulturalne, artystyczne, sportowe oraz prawo do uczestnictwa w rekreacji i turystyce (*Karta Praw Osób Niepełnosprawnych*, §1, pkt. 10). Na podstawie *Konstytucji Rzeczypospolitej Polskiej z 2.04.1997* (Dz.U. nr 78, poz. 483) oraz *Karty Praw Osób Niepełnosprawnych. Uchwała Sejmu Rzeczypospolitej Polskiej z 1.08.1997 r.* (M.P. z 13.08.1997, nr 50, poz. 475).

³ M. Zaorska, D. Baczała, J. J. Bleszyński, *Osoba z niepełnosprawnością – opieka, terapia, wsparcie*, Toruń 2009, s. 9–10.

⁴ S. Sadowska, *Ku edukacji zorientowanej na zmianę społecznego obrazu osób niepełnosprawnych intelektualnie*, Toruń 2005, s. 20.

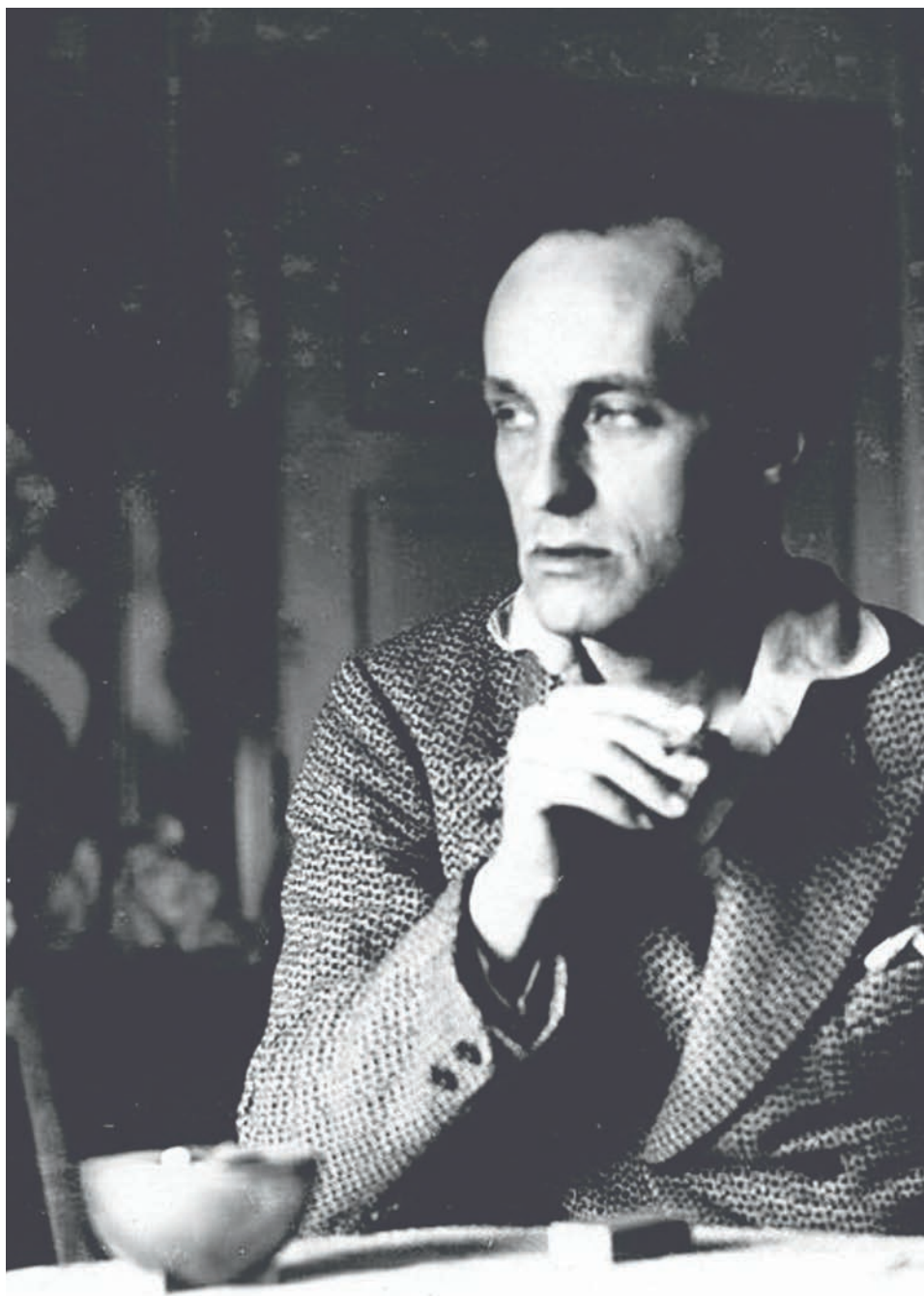
Pomimo tych ewidentnych przemian w odbiorze osób z niepełnosprawnością, tematyka udostępniania dzieł sztuki i przestrzeni muzealnych dla osób z niepełnosprawnościami stanowi wciąż stosunkowo mało popularne zagadnienie związane z namysłem akademickim. Polska literatura dotycząca tej problematyki w dalszym ciągu budzi niedosyt, chociaż sama instytucja muzeum od lat postrzegana jest jako miejsce trwale wpisane do zbioru powszechnie uznanych i szanowanych instytucji pożytku publicznego, którego przeznaczeniem jest szeroko rozumiana edukacja. Mimo wszystko nadal jednak więcej publikacji poświęca się zagadnieniom sztuki tworzonej przez osoby z niepełnosprawnością w celach terapeutycznych, przy czym kwestia ta rozpatrywana jest z perspektywy terapeuty lub dydaktyka.

„Przedmiot estetyczny”, rozumiany jako „odczytanie zawartości estetycznej”, powstaje w bezpośrednim kontakcie z dziełem, związanym z percepcją zmysłową, dzięki której możliwe jest przeżycie estetyczne⁵. Jednak, co dzieje się z odbiorcą, w sytuacji, gdy jego zmysły są ograniczone na skutek czynników biologicznych? Typ „odbiorcy sztuki” determinuje całość sytuacji estetycznej, m.in. przeżycia artystyczne czy wydobyte wartości⁶, dlatego wydaje się, iż konieczne jest przewartościowanie samych procesów udostępniania dzieł sztuki odbiorcom o specyficznych potrzebach. W przypadku odbiorcy z dysfunkcjami społecznymi, zaburzeniami motoryki, niepełnosprawnością narządu wzroku i słuchu i/lub mowy lub niepełnosprawnością intelektualną zajęcie postawy estetycznej będzie możliwe tylko wówczas, gdy nowoczesne, otwarte społeczeństwo zapewni takiemu odbiorcy odpowiednie warunki do kontemplacji dzieł sztuki w przestrzeni muzeum. Jak dowodzi Marek Świeca: „Podstawową formą przyswojenia przez odbiorcę wartości estetycznych jest aprobata, wyrażająca się w postaci przeżycia, które jest całościowym wyrazem identyfikacji odbiorcy z dziełem sztuki”⁷. Czy taka aprobata oraz identyfikacja z dziełem sztuki będzie możliwa w przypadku osób z niepełnosprawnościami? Na te oraz inne pytania stara się odpowiedzieć niniejsza monografia. Zatem stawia sobie

⁵ M. Gołaszewska, *Zarys estetyki*, Warszawa 1986, s. 298.

⁶ *Ibidem*, s. 292.

⁷ M. Świeca, *O potrzebie rozwijania kultury estetycznej społeczeństwa*, „Acta Scientifica Academiae Ostroviensis” 2013, nr 1, s. 347.



Ryc. 1. Władysław Strzemiński – artysta malarz i teoretyk sztuki, Łódź 1932, fot. z zasobów Narodowego Archiwum Cyfrowego

za cel wprowadzenie do prezentacji działań środowisk muzealnych, historyków sztuki oraz traduktologów mierzących się w swojej praktyce zawodowej z udostępnianiem sztuki odbiorcom z dysfunkcjami. Monografia *Osoby z niepełnosprawnością i sztuka. Udostępnianie – percepcja – integracja* podzielona została na trzy główne działy tematyczne, z myślą o czytelniku, który w ten sposób z większą swobodą będzie mógł korzystać z zawartości książki.

Największa grupa zagadnień zaprezentowanych w tomie dotyczy udostępniania sztuki osobom z dysfunkcją wzroku (część I: „Świat istnieje, lecz bez oczu go nie zobaczymy”⁸). Tytuł rozdziału odnosi się do spostrzeżenia słynnego artysty i teoretyka polskiej sztuki awangardowej – Władysława Strzemińskiego (1893–1952). Był on osobą z niepełnosprawnością w konsekwencji swojego udziału w I wojnie światowej⁹. Jednak, jak wspominała jego córka wiele lat później „[był to] człowiek ciężko okaleczony, przewyciężający fizyczne ograniczenia”¹⁰. W tym kontekście można domniemywać, że najważniejszym zadaniem stojącym zarówno przed osobami z niepełnosprawnością, jak też kuratorami muzealnymi jest skuteczne wsparcie osób z dysfunkcją wzroku pozwalające im na pokonanie ich biologicznych ograniczeń.

W części I na szczególną uwagę czytelników zasługuje tekst estetyka z Katedry Etyki w Instytucie Filozofii Uniwersytetu Łódzkiego – Agnieszki Gralińskiej-Toborek *Pomiędzy „aisthesis” a estetyką, czyli czego od niewidomych może się dowiedzieć estetyk*. Autorka pochyła się w nim nad problematyką zmysłowego odbioru świata przez niewidomych, akcentując zwłaszcza inność wrażeń osób niewidzących, których doświadczają w kontakcie z otoczeniem. Bowiem, zdaniem Gralińskiej-Toborek: „Rozróżnianie poszczególnych szumów i przyporządkowywanie ich konkretnym miejscom dają [niewidomym] możliwość rozpoznawania przestrzeni, a jednocześnie mogą sprawiać przyjemność”¹¹.

⁸ W. Strzemiński, *Teoria widzenia*, Kraków 1974, s. 238.

⁹ N. Strzemińska, *Jak upowszechniałam wiedzę o życiu i dziele W. Strzemińskiego*, [w:] *Władysław Strzemiński 1893–1952. Materiały z sesji*, red. J. Janik, Łódź 1994, s. 74.

¹⁰ *Ibidem*.

¹¹ A. Gralińska-Toborek, *Pomiędzy „aisthesis” a estetyką, czyli czego od niewidomych może się dowiedzieć estetyk*, [w:] *Osoby z niepełnosprawnością i sztuka. Udostępnianie – percepcja – integracja*, red. A. Pawłowska, A. Wendorff, J. Sowińska-Heim, Łódź 2019, s. 29.

Kolejna badaczka związana z Uniwersytetem Łódzkim, z Katedrą Filologii Hiszpańskiej – Anna Wendorff – odnosi się do zagadnienia audiodeskrypcji (AD) sztuk pięknych, omawiając je na przykładzie łódzkich placówek muzealnych: Muzeum Sztuki w Łodzi (ms¹, ms², Muzeum Pałac Herbsta) i Muzeum Miasta Łodzi.

Trzeci z artykułów autorstwa Anety Pawłowskiej, Artura Hłobaża i Adama Drozdowskiego, zatytułowany *Audiodeskrypcja – przedmiot akademicki, praktyka muzealna czy wyzwanie dla informatyków?* wskazuje na konieczność współpracy humanistów (w tym konkretnym przypadku historyków sztuki – jakimi są Pawłowska i Drozdowski) z inżynierami w celu uzyskania najbardziej optymalnych sposobów wsparcia widza z dysfunkcją wzroku w przestrzeni muzeum.

Z kolei Marta Przasnek z Kolegium Międzyobszarowych Indywidualnych Studiów Humanistycznych i Społecznych z Uniwersytetu Warszawskiego, a jednocześnie audiodeskrytorka z kilkuletnią praktyką w Zachęcie – Narodowej Galerii Sztuki i Muzeum Sztuki Nowoczesnej w Warszawie, zaprezentowała polemiczny tekst pt. *Audiodeskrypcja nie jest ekfrazą*. Dowodzi w nim, że wbrew coraz częściej głoszonym uwagom (np. Roberta Więckowskiego¹² czy Izabeli Künstler¹³), ekfrazą nie powinna być stosowana w opisach audiodeskrypcyjnych, bowiem różni się od nich w sposobie odbioru: w założeniu ma pobudzać do rekonstrukcji obrazu w umyśle na podstawie własnych doświadczeń. Audiodeskrypcja, zdaniem Przasnek, ma wywołać doznania estetyczne u osób pozbawionych wyobraźni wizualnej. Inne są też ich zadania: ekfrazą aspiruje do rangi autonomicznego utworu literackiego, audiodeskrypcja natomiast ma zachęcać do kontaktu z dziełem sztuki.

Nieco innego zdania jest Agnieszka Palion-Musioł, zatrudniona w Katedrze Iberystyki Akademii Techniczno-Humanistycznej w Bielsku-Białej, która w tekście napisanym z punktu widzenia traduktologa omawia *Elementy nacechowane kulturowo i ich opis w tłumaczonej audiodeskrypcji do dzieł plastycznych na przykładzie Muzeum Julio Romero de Torres*. Artykuł koncentruje się na propozycji tłumaczenia AD do dzieł plastycznych jako metodzie tworzenia nowego skryptu. Dzięki umiejscowieniu audiodeskrypcji w obrębie tłumaczenia audiowizualnego, a w szczególności tłumaczenia intersemiotycznego, zgodnie z triadycznym podziałem Jakobsona, autorka zauważa możliwość wykorzystania w takim procesie strategii przekładowych do transferu treści kulturowych, w celu przybliżenia lub wyjaśnienia odbiorcy obcych mu zjawisk.

¹² R. Więckowski, *Audiodeskrypcja piękna*, „Przekładaniec” 2014, nr 28, s. 109–123.

¹³ I. Künstler, *Cel uświęca środki audiodeskrypcji*, „Przekładaniec” 2014, nr 28, s. 140–152.

W drugim dziale monografii, zatytułowanym „Okiem motyla”, zaprezentowane zostały artykuły dotyczące sposobów udostępniania i zagadnień percypowania zjawisk plastyki wizualnej w środowisku jej niesłyszących odbiorców czy może raczej należałoby powiedzieć społeczności g/Głuchych, bowiem jest to niepowtarzalna koherentna grupa kulturowa, funkcjonująca w Polsce i na świecie. Tytuł tej sekcji publikacji odnosi się do warsztatów filmowych z Konina z 2013 r., z udziałem osób niesłyszących, w efekcie których powstał dokument prezentujący codzienne życie osób g/Głuchych. W trakcie tego poruszającego ośmiominutowego filmu Karina Akseńczuk, tłumaczka języka migowego z Centrum Języka Migowego CODA, odpowiedzialna za kontakty z g/Głuchymi i niedosłyszącymi bohaterami, tłumaczy co wspólnego mają g/Głusi z motylami: „Ręce Głuchych przypominają jego skrzydła. Motyl jest tak samo głuchy jak oni. Piękny”¹⁴.

W tej części publikacji, pojawia się najwięcej odniesień do prezentacji motywu niepełnosprawności (głuchoty) w sztukach wizualnych. Dział otwiera artykuł pt. *Wykluczenie kulturalne osób Głuchych i słabosłyszących w świecie kultury i muzeów* autorstwa Agnieszki Kołodziejczak (z łódzkiej Galerii MEOK). Jest to niezwykle nacechowany emocjami tekst animatorki kultury, artystki i jednocześnie osoby głuchej. Tekst ten nieznacznie przekracza formułę akademickiego dyskursu, jednak ze względu na fakt, iż redaktorki tomu sądzą, że w rozmowach na temat udostępniania sztuki osobom z niepełnosprawnościami formuła *nihil de nobis, sine nobis* powinna zawsze być stosowana, został włączony do zbioru. Odnosi się on do problematyki wykluczenia osób głuchych z informacji na temat działań instytucji kultury w Polsce, a ponadto omawia podstawowe stereotypy w podejściu do osób głuchych, różnorodność ich środowiska, a także uwzględnia statystyki uczestnictwa osób głuchych w kulturze.

Podobne kwestie porusza również badaczka kultury Głuchych i języka migowego – Anna Lewandowska z Instytutu Filozofii, Socjologii i Dziennikarstwa UG w tekście pt. *Nieznane oblicza kultury Głuchych – sztuka*. Dodatkowym walorem tego artykułu jest prezentacja koncepcji *Deaf Art*¹⁵ oraz polskiej Grupy Artystów Głuchych (GAG)¹⁶.

¹⁴ I. Borkowska, *Uchem motyla*, <http://www.kdk.konin.pl/amatorski-ruch-artystyczny/muza-amatorski-klub-filmowy/1230-uchem-motyła> [dostęp: 5.06.2018].

¹⁵ J. Robinson, *Exploring the Work of Deaf Artists*, <http://archives.lessoncorner.com/6f21b1e8510b172e0.pdf> [dostęp: 10.11.2017].

¹⁶ Szerzej w monografii, s. 119.

Ważną grupę zagadnień w tomie oddawanym do rąk czytelników stanowi również kwestia dostępności sztuki dla osób z niepełnosprawnością intelektualną, integracja osób niepełnosprawnych w przestrzeni muzealnej i znaczenie sztuki w życiu i funkcjonowaniu osób z dysfunkcjami różnego typu w społeczeństwie. Tej tematyce poświęcony został dział III zatytułowany „Wszechświat okiem Innego”. Otwiera go artykuł Agnieszki Chęć-Małyszek z Politechniki Lubelskiej. Autorka w artykule zatytułowanym *Niepełnosprawny odbiorca sztuki w aspekcie integracji społecznej* pokazuje, w jaki sposób sztuka może stać się płaszczyzną ntegracji dla osób z różnymi niepełnosprawnościami. Przedstawia metody, które umożliwiają osobom niepełnosprawnym bezpośredni odbiór sztuki; omawia również zastosowanie sztuki oraz samego procesu twórczego w celach terapeutycznych w pracy z osobami niepełnosprawnymi.

Kolejny rozdział pt. *Osoby z niepełnosprawnością intelektualną posługujące się wspomagającymi i alternatywnymi sposobami porozumiewania się w muzeum* jest autorstwa Pauliny Szelaż z Centrum Aktywności Artystycznej Uniwersytetu Artystycznego w Poznaniu. Omówiono w nim problematykę związaną z udostępnianiem tekstów kultury, w tym wystawy muzealnej, osobom z głębszą niepełnosprawnością intelektualną komunikującym się z otoczeniem za pomocą wspomagających i alternatywnych sposobów porozumiewania się, szczególnie z wykorzystaniem systemów znaków graficznych, m.in. systemu PCS (*Picture Communication Symbols*) czy piktogramów (*Pictogram Ideogram Communication*). Analizuje cele, metody pracy, środki i słowniki wykorzystywane podczas zajęć w muzeum, stosujących tego rodzaju komunikację, szczególną uwagę poświęcając projektowi „*Pan Tadeusz*” dla osób z niepełnosprawnością intelektualną.

Z kolei Paulina Długosz z Działu Upowszechniania i Edukacji Muzeum Miasta Łodzi, w artykule zatytułowanym *Muzeum chce Cię poznać – czego muzeum może nauczyć się od osób niepełnosprawnych* przedstawiła przykłady działań, w ramach których dialog między niepełnosprawnym gościem muzeum a pracownikiem muzealnym może nieść obustronne korzyści edukacyjne. W studium, opierając się na swoich doświadczeniach w pracy edukatora, omówiła szczegółowo projekty zrealizowane w Muzeum Miasta Łodzi: *Wydawnictwo tyflograficzne o architekturze i wnętrzach Pałacu Poznańskich w Łodzi* (2013), *Nauka (dla) sztuki* (2014), *Muzeum na wyciągnięcie ręki* (2015) i *samoDZIELNI W KULTURZE* (2016).

Tom zamyka tekst *Ludzie zamiast technologii* Pauliny Celińskiej, specjalistki w zakresie edukacji kulturalnej i dostępności sztuki oraz koordynatorki dostępności. Autorka dowodzi w nim, że w galerii sztuki współczesnej dla osoby niewidomej i niesłyszącej kontakt z drugim człowiekiem jako przewodnikiem jest dużo bardziej potrzebny i wartościowy niż urządzenia, które sprawdzają się w muzeach. Swoją refleksję obrazuje na przykładzie Zachęty – Narodowej Galerii Sztuki, ukazując, w jaki sposób przystosowuje ona wystawy czasowe do potrzeb zwiedzających z niepełnosprawnościami.

Należy dodać, że wyrazem zainteresowania tematem zawierającym się w tytule książki są także inicjatywy związane z przygotowywaniem w polskich przestrzeniach muzealnych wystaw, takich jak np. ekspozycja fotografii zatytułowana *Jedno z #17millionów marzeń...*, prezentująca aspiracje i dążenia najmłodszych dotkniętych MPD (mózgowym porażeniem dziecięcym), której organizatorem była Fundacja Kolorowy Świat. Wystawa ta miała miejsce w Sali Lustrzanej Muzeum Miasta Łodzi, podczas trwania I Ogólnopolskiej Konferencji *Niepełnosprawni i sztuka*, zorganizowanej w dniach 26–27 października 2017 r. Zasadniczym celem łódzkiego spotkania była próba podsumowania obecnego stanu wiedzy teoretycznej oraz praktyki muzeologicznej w zakresie udostępniania sztuk wizualnych w sposób adekwatny do potrzeb osób z różnymi dysfunkcjami, m.in. wzrokowymi, ruchowymi, słuchowymi oraz spektrum autyzmu¹⁷. Konferencja ta stanowiła uzupełnienie cyklicznych warszawskich spotkań *REHA FOR THE BLIND IN POLAND*, organizowanych od 2001 r., podczas których zagadnienia związane ze sztuką stanowiły zaledwie jeden z paneli, a ponadto konferencje te były dedykowane jedynie osobom z dysfunkcją wzroku¹⁸.

Studia nad dostępnością (ang. *accessibility*) sztuki nie mogą ograniczać się wyłącznie do badań podstawowych, ale powinny także obejmować badania stosowane, które bezpośrednio przełożą się na praktyczne rozwiązania dla osób niepeł-

¹⁷ Szerzej: A. Pawłowska, *Niepełnosprawni i sztuka*, „TECHNE. Seria nowa” 2018, nr 1, s. 270–273.

¹⁸ Pierwszą oficjalną sesję poświęconą udostępnianiu eksponatów muzealnych osobom z niepełnosprawnością wzroku zorganizowano w Polsce już w 1983 r. w Warszawie. Z danych zebranych wówczas przez organizatorów wynikało, że jeszcze przed rokiem 1983 ponad 30 muzeów w Polsce udostępniało swe zbiory osobom z dysfunkcją wzroku (po sesji chęć podjęcia takich działań zadeklarowało następnym blisko 70 placówek). „Przegląd Tyflogiczny” 1983, nr 1/3, s. 5.



Ryc. 2. Konferencja *Niepełnosprawni i sztuka*, Łódź 2017, fot. A. Drozdowski



Ryc. 3. Warsztaty prowadzone przez Daniela Kotowskiego z Galerii Zachęta podczas konferencji *Niepełnosprawni i sztuka*, Łódź 2017, fot. A. Drozdowski

nosprawnych, przełamujące stojące przed nimi bariery. Zdaniem redaktorek tomu, założenie to może zostać w pełni osiągnięte jedynie dzięki podejściu inter-/transdyscyplinarnemu.

Dostępność sztuki nierozzerwalnie wiąże się z takimi dyscyplinami jak: historia sztuki, estetyka, socjologia czy psychologia sztuki. Związana jest z dziedziną praktyki użytkowej muzealnictwa, która metodą prób i błędów próbuje dostosować środki wyrazu do możliwości percepcyjnych odbiorców niepełnosprawnych¹⁹, jak również z „procesami tworzenia, obiegu, obecności i odbioru sztuki, traktując je razem jako swoisty system artystyczny będący elementem (podsystemem) szerszego wobec niego systemu społeczno-kulturowego”²⁰. Współczesne konteksty upowszechniania dzieł sztuki uwypuklają szczególne związki sztuki i estetyki z psychologią, rozpatrując sztukę w kategoriach problemu psychologicznego czy poznania, jednocześnie odnosząc się do przeżywania danych emocji w ramach analizy reakcji estetycznej; ponadto akcentuje się katarską funkcję sztuki, podkreślając jej rolę w arteterapii²¹.

Badania nad dostępnością wpisują się nie tylko w psychologię sztuki, lecz także np. w behawiorystykę, w zakresie poznania i kontaktu z dziełem sztuki, z uwzględnieniem towarzyszących mu emocji oraz ewaluacji siły i prawdziwości „doświadczenia estetycznego”. W szczególności badań i eksperymentów dotyczących skutecznego oddziaływania bodźcowego i metod kompensacji utraconych zmysłów (m.in. za pomocą podejścia synestetycznego), które pomogą w tworzeniu silnych wrażeń estetycznych u osób z różnymi dysfunkcjami. Badania eksperymentalne, testujące zaprojektowane oddziaływania behawioralne, mogą być bowiem przekształcone w rekomendacje wdrożeniowe w zakresie efektywnej dostępności dzieł sztuki.

Studia nad dostępnością sztuki obejmują również literaturoznawstwo czy językoznawstwo, m.in. w zakresie badań nad przekazem i jego oddziaływaniem. Dyscypliny te mogą być pomocne np. przy tworzeniu metodologii, pisaniu skryptów audiodeskrypcyjnych i „tekstów łatwych do czytania”. Powinny sta-

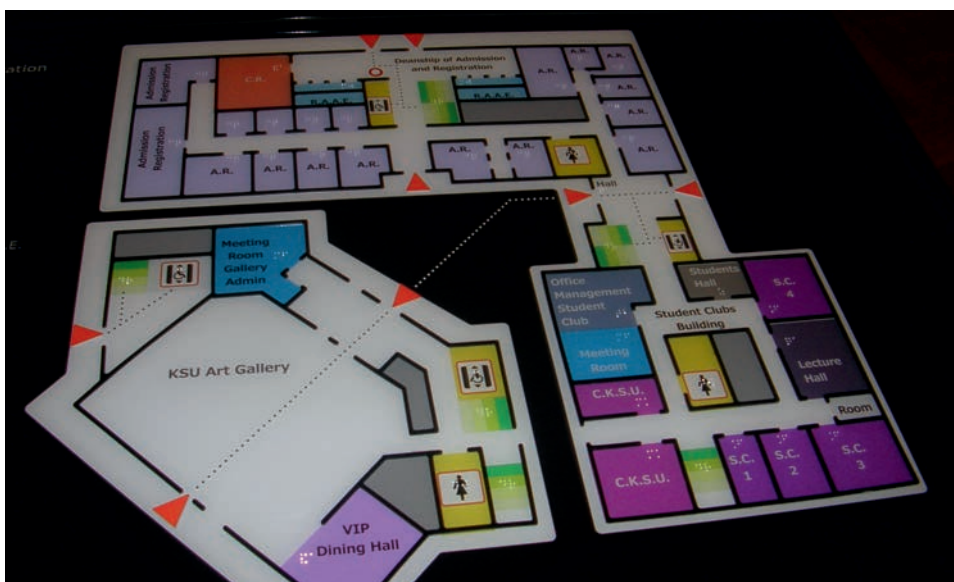
¹⁹ A. Pawłowska, J. Sowińska-Heim, *Audiodeskrypcja dzieł sztuki. Metody, problemy, przykłady*, Łódź 2016, s. 9.

²⁰ M. Golka, *Socjologia sztuki*, Warszawa 2008, s. 30.

²¹ L. Wygotski, *Psychologia sztuki*, Kraków 1980.



Ryc. 4. Dyskusje warsztatowe z udziałem osób z niepełnosprawnością podczas konferencji *Niepełnosprawni i sztuka*, Łódź 2017, fot. A. Drozdowski



Ryc. 5. Mapa dotykowa galerii sztuki, ułatwiająca orientację w przestrzeni muzealnej osobom z dysfunkcją wzroku, konferencja *REHA FOR THE BLIND IN POLAND*, Warszawa 2014, fot. A. Pawłowska

nowić ważny głos w dyskusji na temat subiektywnego/obiektywnego podejścia do przedstawiania sztuki osobom z dysfunkcjami oraz posługiwania się tropami artystycznymi (metaforami, ekfrazą itp.) w opisach dzieł sztuki. Badania nad dostępnością zakorzenione są również w translatoryce, wiążą się bowiem z przekładem intra- i interlingwalnym, w szczególności audiowizualnym (intersmiotycznym, multimodalnym).

W badaniach nad dostępnością pomocna może okazać się również kognitywistyka, która sama w sobie jest już interdyscyplinarna jako nauka łącząca metody badawcze i podejścia teoretyczne z różnych dziedzin zajmujących się problematyką umysłu, poznania i języka (psychologia, neurobiologia, filozofia, informatyka, lingwistyka, antropologia itp.). Można ją wykorzystać do badania problemów związanych z procesami myślenia, świadomością, językiem czy percepcją osób niepełnosprawnych.

Szczególnie owocna w badaniach sztuki dla osób z dysfunkcjami jest neurokognitywistyka, łącząca kognitywistykę z neuronauką i psychologią, która pozwala wyjaśnić i opisać ludzkie zachowanie poprzez analizę aktywności mózgu i badanie związków zachodzących między układem nerwowym a procesami poznawczymi i emocjonalnymi człowieka. Metody badawcze neurokognitywistyki, które z powodzeniem można stosować w badaniach nad dostępnością, to: okulografia (ang. *eye tracking*, śledzenie ruchów gałek ocznych w celu pomiaru punktu, na którym skupia się wzrok) oraz neuroobrazowanie (obserwacja szczegółów anatomii mózgu oraz wgląd w aktywności mózgową w czasie wykonywania danych procesów).

Wymienione dyscypliny stanowią pojedyncze przykłady inter-/transdyscyplinarności w badaniach nad dostępnością sztuki i nie roszczą sobie prawa do pobieżnego nawet zarysowania całości problemu. Za ich pomocą redaktorki monografii chciały jedynie ukierunkować uwagę czytelnika na kwestię konieczności współpracy specjalistów z różnych dziedzin w celu tworzenia kompleksowych sposobów przełamujących bariery, z jakimi zмага się niepełnosprawny odbiorca sztuki.

Dostępność sztuki może być natomiast wdrożona dzięki zaawansowanemu oprogramowaniu oraz innowacyjnym technologiom informatycznym, np. aplikacjom na urządzenia przenośne (smartfony i tablety). Jako przykład niech posłuży projekt *OpenArt* – „Sztuka współczesna dla wszystkich”, kierowany przez

Adama Piaseckiego w latach 2014–2016 lub projekt realizowany od 2017 r. przez łódzkich naukowców pod kierownictwem Anety Pawłowskiej *Muzeum dostępne. Dostosowanie ekspozycji Muzeum Fabryki w Łodzi dla niewidomych i niedowidzących odbiorców*.

Niewątpliwie sztuka nie mogłaby być dostępna w szerszym zakresie, gdyby nie osoby niepełnosprawne, które są pierwszymi i niezastąpionymi konsultantami przełamania barier, ale także bezpośrednio się w nią angażują, (współ) tworzą, dopełniają, wchodząc z nią w twórczy i kreatywny dialog.

Nie dziwi więc fakt, że jako współautorów monografii zaproszono kuratorów muzealnych, animatorów kultury, muzealników, historyków sztuki, literaturoznawców, językoznawców, tłumaczy, estetyków, inżynierów, architektów, osoby czynnie tworzące sztukę, ale także osoby z niepełnosprawnością, by korzystając z ich polifonicznego wielogłosu zaobserwować, w jaki sposób „konkretyzacja estetyczna” dokonuje się w przypadku odbiorcy z niepełnosprawnością, jak wypełnia on „miejsca niedookreślenia” w dziele, wreszcie, co wnosi do sztuki i jej percepcji.

Bibliografia

- Borkowska I., *Uchem motyla*, <http://www.kdk.konin.pl/amatorski-ruch-artystyczny/muza-amatorski-klub-filmowy/1230-uchem-motyła> [dostęp: 5.06.2018].
- Gazdulska M., *Postawy społeczeństwa wobec osób z niepełnosprawnościami w ujęciu historycznym i współczesnym*, „Seminare. Poszukiwania naukowe” 2008, nr 25, s. 281–288.
- Golka M., *Socjologia sztuki*, Warszawa 2008.
- Gołaszewska M., *Zarys estetyki*, Warszawa 1986.
- Gralińska-Toborek A., *Pomiędzy aisthesis a estetyką, czyli czego od niewidomych może się dowiedzieć estetyk*, [w:] *Osoby z niepełnosprawnością i sztuka. Udostępnianie – percepcja – integracja*, red. A. Pawłowska, A. Wendorff, J. Sowińska-Heim, Łódź 2019, s. 25–35.
- Künstler I., *Cel uświęca środki audiodeskrypcji*, „Przekładaniec” (2014) nr 28, s. 140–152.
- Lewandowska A., *Nieznane oblicza kultury Głuchych – sztuka*, [w:] *Osoby z niepełnosprawnością i sztuka. Udostępnianie – percepcja – integracja*, red. A. Pawłowska, A. Wendorff, J. Sowińska-Heim, Łódź 2019, s. 111–121.
- Pawłowska A., *Niepełnosprawni i sztuka*, „TECHNE. Seria nowa” 2018, nr 1, s. 270–273.
- Pawłowska A., Sowińska-Heim J., *Audiodeskrypcja dzieł sztuki. Metody, problemy, przykłady*, Łódź 2016.
- Robinson J., *Exploring the Work of Deaf Artists*, <http://archives.lessoncorner.com/6f21b1e-8510b172e0.pdf> [dostęp: 10.11.2017].

- Sadowska S., *Ku edukacji zorientowanej na zmianę społecznego obrazu osób niepełnosprawnych intelektualnie*, Toruń 2005.
- Strzemińska N., *Jak upowszechniałam wiedzę o życiu i dziele W. Strzemińskiego*, [w:] *Władysław Strzemiński 1893–1952. Materiały z sesji*, red. J. Janik, Łódź 1994, s. 73–78.
- Strzemiński W., *Teoria widzenia*, Kraków 1974.
- Świeca M., *O potrzebie rozwijania kultury estetycznej społeczeństwa*, „Acta Scientifica Academiae Ostroviensis” 2013, nr 1, s. 345–353.
- Więckowski R., *Audiodeskrypcja piękna*, „Przekładaniec” 2014, nr 28, s. 109–123.
- Wygotski L., *Psychologia sztuki*, Kraków 1980.
- Zaorska M., Baczała D., Bleszyński J. J., *Osoba z niepełnosprawnością – opieka, terapia, wsparcie*, Toruń 2009.